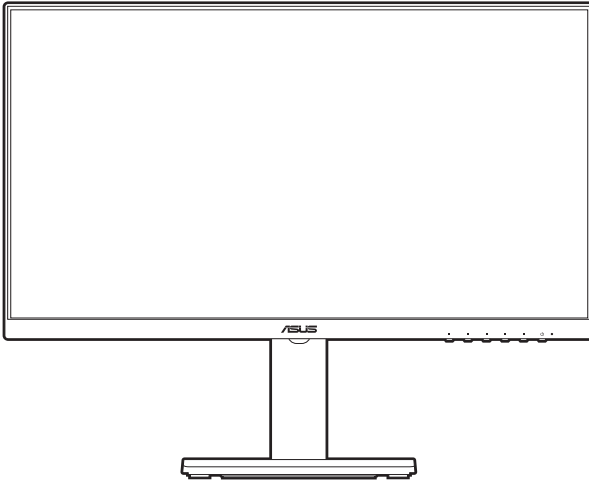


**ASUS®**

**VA27DQFS / VA24DQFS**

**LCD شاشة**

**دليل المستخدم**



**HDMI™**

HIGH-DEFINITION MULTIMEDIA INTERFACE

**حقوق النشر © محفوظة لشركة ASUSteK COMPUTER INC لعام 2024. جميع الحقوق محفوظة.**

لا يجوز إعادة إنتاج أو نقل هذا الدليل، بما في ذلك المنتجات والبرمجيات المبينة فيه ولا نسخه أو تخزينه في نظام استرجاع أو ترجمته إلى أي لغة أخرى بأي شكل أو بأي وسيلة ما عدا التوثيق المحفوظ به لدى المشتري لأغراض المراجعة دون تصريح كتابي صريح من شركة ASUSteK COMPUTER INC. ("ASUS"). ("ASUS").

لن يمتد ضمان المنتج أو الخدمة في حالة: (1) إصلاح المنتج أو تعديله أو تغييره ما لم يكن هذا الإصلاح أو التعديل أو التغيير مصرح به كتابة من قبل شركة ASUS أو (2) مسح الرقم التسلسلي من المنتج أو ضياعه.

وتقدم شركة ASUS هذا الدليل "كما هو" دون ضمان من أي نوع سواء صريح أو ضمني، بما في ذلك على سبيل المثال لا الحصر الضمانات الضمنية أو شروط صلاحية العرض في السوق أو ملاءمته لإحدى الأغراض. لا تكون شركة ASUS ومديروها وموظفوها أو وكلائها مسؤولين بأي حال من الأحوال عن أي أضرار غير مباشرة أو مفاجئة أو تبعية (بما في ذلك الأضرار الناتجة عن خسارة الأرباح، خسارة الأعمال التجارية أو العجز عن الاستخدام أو ضياع البيانات، انقطاع الأعمال التجارية وما شابه)، حتى إذا تم إعلام شركة ASUS باحتمالية هذه الأضرار الناتجة عن أي عيب أو خطأ بهذا الدليل أو المنتج.

لا تخصص المواصفات والمعلومات الواردة في هذا الدليل سوى لاستخدام المعلومات وتخضع للتغيير في أي وقت دون إخطار ولا يتعين تفسيرها على أنها التزام من قبل شركة ASUS. ولا تتحمل شركة ASUS أي مسؤولية عن أي أخطاء أو مغالطات قد تظهر في هذا الدليل بما في ذلك المنتجات والبرمجيات الموضحة به.

يجوز تسجيل أو عدم تسجيل العلامات التجارية لأسماء المنتجات والشركات أو حقوق النشر لكبرى الشركات ولا تستخدم إلا لتعريفها أو توضيحها لصالح أصحابها دون نية التعدي.

# المحتويات

iii	المحتويات
iv	ملاحظات
vi	معلومات السلامة
vii	العناية والتنظيف
viii	Takeback Services
viii	معلومات المنتج لعلامة الطاقة للاتحاد الأوروبي

## الفصل 1: التعريف بالمنتج

1-1	مرحباً!	1.1
1-1	محتويات العبوة	1.2
1-2	مقدمة حول الشاشة	1.3
1-2	1.3.1 المظهر الأمامي	
1-3	1.3.2 المنظر الخلفي	

## الفصل 2: الإعداد

2-1	تجميع ذراع/قاعدة الشاشة	2.1
2-2	فصل الذراع/القاعدة (بالنسبة لجدار VESA المعلق)	2.2
2-3	ضبط الشاشة	2.3
2-4	توصيل الكابلات	2.4
2-5	تشغيل الشاشة	2.5

## الفصل 3: تعليمات عامة

3-1	قائمة OSD (العرض على الشاشة)	3.1
3-1	3.1.1 كيفية الإعداد	
3-2	3.1.2 التعرف بوظيفة OSD	
3-10	ملخص المواصفات	3.2
3-12	أبعاد المخطط	3.3
3-14	استكشاف الأخطاء وإصلاحها (الأسئلة المتداولة)	3.4
3-15	أوضاع التشغيل المدعومة	3.5

## ملاحظات

### بيان لجنة الاتصالات الفيدرالية

بتماشي هذا الجهاز مع الفقرة 15 من قواعد لجنة الاتصالات الفيدرالية. ويخضع التشغيل للشرطين التاليين:

- لا يجوز أن يؤدي هذا الجهاز إلى حدوث تداخل ضار و
- يجب أن يتقبل هذا الجهاز أي تداخل يتم استقباله، بما في ذلك التداخل الذي قد يؤدي إلى أوضاع التشغيل غير المرغوب فيها.

تم اختبار هذا الجهاز وثبت أنه متوافق مع شروط الفئة ب من الأجهزة الرقمية ومطابق للجزء 15 من قواعد لجنة الاتصالات الفيدرالية (FCC). وقد تم تصميم هذه الحدود لتوفير الحماية المناسبة ضد التداخلات الضارة عند استخدام الأجهزة الكهربائية والإلكترونية في المنشآت السكنية. يصدر عن هذا الجهاز ويستخدم ويمكن أن يشع طاقة لاسلكية مشعة، وإذا لم يتم تثبيت الجهاز واستخدامه وفقاً للتعليمات، فقد يتسبب في حدوث تداخل ضار في الاتصالات اللاسلكية. ومع ذلك، لا يوجد أي ضمان أن هذا التداخل لن يحدث في حالة التركيب في وضع معين. وإذا تسبب هذا الجهاز في تداخل ضار مع استقبال الراديو أو التلفزيون، والذي يمكن تحديده بواسطة تشغيل وإيقاف الجهاز فنحن نحث المستخدم على محاولة تصحيح التداخل بواحد أو

أكثر من الإجراءات التالية:

- إعادة توجيه أو نقل هوائي الاستقبال.
- زيادة المساحة الفاصلة بين الجهاز وجهاز الاستقبال.
- توصيل الجهاز بماخذ في دائرة مختلفة عن تلك التي استخدمت في توصيل جهاز الاستقبال.
- استشر البائع أو أي فني راديو/تلفاز متخصص للحصول على المساعدة.

ويتطلب استخدام الكابلات المعزولة لتوصيل الشاشة ببطاقة الرسومات لضمان الامتثال لوائح لجنة الاتصالات الفيدرالية. يمكن أن تبطل التغييرات أو التعديلات غير الموافق عليها صراحةً من قبل الجهة المسؤولة عن التوافق صلاحية المستخدم على تشغيل الجهاز.



### منتج متوافق مع برنامج ENERGY STAR (نجمة الطاقة)

برنامج ENERGY STAR هو برنامج مشترك بين وكالة حماية البيئة الأمريكية ووزارة الطاقة الأمريكية يهدف إلى مساعدتنا جميعاً على توفير المال وحماية البيئة عبر منتجات وممارسات موفرة للطاقة.



تتوافق جميع منتجات ASUS التي تحمل الشعار ENERGY STAR مع معيار ENERGY STAR، كما أن ميزة إدارة الطاقة ممكنة بشكل افتراضي. تم ضبط الشاشة والكمبيوتر للدخول تلقائياً في وضع سكون بعد مرور 10 دقائق و30 دقيقة على عدم اتخاذ أي إجراء من جانب المستخدم. لتبني الكمبيوتر، انقر زر الماوس أو اضغط على أي مفتاح في لوحة المفاتيح. الرجاء زيارة <http://www.energystar.gov/powermanagement> للاطلاع على معلومات تفصيلية حول إدارة الطاقة وفوائدها للبيئة. الرجاء زيارة <http://www.energystar.gov> أيضاً للاطلاع على معلومات تفصيلية حول البرنامج المشترك ENERGY STAR.

ملاحظة: برنامج Energy Star غير مدعوم في أنظمة التشغيل المستندة إلى Linux و FreeDOS.



## بيان وزارة الاتصالات الكندية

لا يتجاوز هذا الجهاز الرقمي حدود الفئة ب فيما يتعلق بانبعاثات التشويش اللاسلكي الصادرة عن الأجهزة الرقمية والمحددة في قواعد التداخل اللاسلكي الصادرة عن وزارة الاتصالات الكندية.  
يتفق هذا الجهاز الرقمي من الفئة ب مع ICES-003 الكندي.

This Class B digital apparatus meets all requirements of the Canadian Interference - Causing Equipment Regulations.

Cet appareil numérique de la classe B respecte toutes les exigences du Règlement sur le matériel brouiller du Canada.



## معلومات السلامة

- قبل إعداد شاشة العرض، اقرأ بعناية كافة الوثائق المرفقة مع العبوة.
- لمنع نشوب حريق أو خطر الصدمة، احذر تعرض الشاشة للمطر أو الرطوبة.
- احذر فتح صندوق الشاشة. فقد يؤدي خطر الجهد العالي داخل الشاشة إلى حدوث إصابات بدنية خطيرة.
- في حالة حدوث عطل بمصدر الطاقة، تجنب إصلاحه بنفسك. اتصل بفني خدمات محترف أو بائع التجزئة الخاص بك.
- قبل استخدام المنتج، تأكد من أن كافة الكابلات متصلة بشكل صحيح وأن كابلات الطاقة غير تالفة. في حالة وجود أي تلف، اتصل بالبائع الخاص بك على الفور.
- إن الفتحات والمنافذ الموجودة بالجزء الخلفي والجزء العلوي من جهاز العرض خاصة بالتهوية. تجنب غلق هذه الفتحات. احذر وضع المنتج بالقرب من أو فوق مصدر مبرد أو حرارة ما لم تتوفر التهوية المناسبة.
- لا يتعين تشغيل الشاشة إلا من خلال مصدر الطاقة الموضح على بطاقة اللصق. فإذا لم تكن متأكدًا من نوع مصدر الطاقة بمنزلك، استشر البائع أو شركة الكهرباء المحلية.
- استخدم توصيلة كهرباء مناسبة تتماشى مع معيار الطاقة المحلية الخاصة بك.
- تجنب التحميل الزائد على شرائح الطاقة أو أسلاك التمديد. فقد يؤدي التحميل الزائد إلى حدوث حريق أو صدمة كهربائية.
- تجنب الغبار والرطوبة ودرجات الحرارة الشديدة. تجنب وضع الشاشة على أي مساحة قد تكون رطبة. ضع الشاشة على سطح مسطح.
- افصل الوحدة في حالة وجود عاصفة رعدية أو في حالة عدم استخدامه فترات طويلة. وهذا سيحمي الشاشة من التلف نتيجة لاندفاعات الطاقة.
- احذر دفع مواد أو سكب سائل أيًا كان نوعه داخل فتحات صندوق الشاشة.
- لضمان التشغيل السليم، لا تستخدم الشاشة إلا مع أجهزة الكمبيوتر UL المدرجة والمزودة بأواني معدة بشكل مناسب بين تردد 100-240 فولت.
- في حالة مواجهة مشكلات فنية بالشاشة، اتصل بفني الخدمات الحرفي أو بائع التجزئة الخاص بك.
- يؤدي ضبط التحكم في مستوى الصوت وكذلك معادل الصوت لإعدادات أخرى غير وضع الوسط يؤدي إلى زيادة فولتية مخرج سماعة الرأس/الأذن وبالتالي مستوى ضغط الصوت.
- تأكد من توصيل كابل الطاقة بماخذ مقيس مع وصلة تأريض.
- تم تصميم محول الطاقة و/أو كابل الطاقة المرفقين للاستخدام مع المنتج فقط. لا تُستخدم مع منتجات أخرى.

يشير رمز سلة المهملات ذات العجلات إلى أنه لا يجب وضع المنتج (الكهربائي، المعدات الإلكترونية ووزر البطارية المحتوي على الزئبق) في نفايات غير مصنفة. يرجى مراجعة اللوائح المحلية الخاصة بالتخلص من المنتجات الإلكترونية.



## العناية والتنظيف

- قبل رفع أو تغيير وضع الشاشة الخاصة بك، من الأفضل فصل الكابلات وسلك الطاقة. اتبع تقنيات الرفع الصحيحة عند وضع الشاشة. عند رفع الشاشة أو حملها، امسك حواف الشاشة. تجنب رفع شاشة العرض بحامل أو حبل.
- للتنظيف، قم بإيقاف تشغيل الشاشة وافصل سلك الطاقة. قم بتنظيف سطح الشاشة بقطعة من القماش الناعم الخالي من الأنسجة الوبرية. يمكن إزالة البقع اللاصقة بقطعة قماش مبللة ومغمورة بمنظف.
- تجنب استخدام منظف يحتوي على الكحول أو الأسيتون. استخدم منظف مخصص للشاشة. احذر رش المنظف مباشرة على الشاشة؛ إذ قد تسقط قطرات داخل الشاشة ويسبب صدمة كهربائية.

### من الطبيعي ظهور الأعراض التالية بالشاشة:

- قد تلاحظ سطوع غير مستوي على الشاشة بناءً على نمط سطح المكتب الذي تستخدمه.
- في حالة ظهور نفس الصورة لساعات، قد تظل الصورة التابعة للشاشة السابقة كما هي بعد تحويل الصورة. سيتم استعادة الشاشة تدريجيًا أو قم بإيقاف تشغيل مفتاح الطاقة لساعات.
- عندما تصبح الشاشة سوداء أو تصدر وميضًا، أو لاتعمل مرة أخرى، اتصل بالتاجر الخاص بك أو مركز الخدمات لإصلاحها. تجنب إصلاح الشاشة بنفسك.

### الاصطلاحات المستخدمة في هذا الدليل الإرشادي

تحذير: معلومات لتجنب إصابة نفسك عند محاولة إنهاء المهمة.



تنبيه: معلومات لتجنب إلحاق تلف بالمكونات عند إنهاء المهمة.



مهم: معلومات يجب اتباعها لإنهاء المهمة.



ملاحظة: نصائح ومعلومات إضافية للمساعدة في إنهاء المهمة.



أين يمكن الحصول على المزيد من المعلومات

ارجع إلى المصادر التالية لمزيد من المعلومات والتحديثات الخاصة بالمنتج والبرمجيات.

**1. المواقع الإلكترونية لشركة ASUS**

توفر المواقع الإلكترونية لشركة ASUS حول العالم معلومات حديثة بشأن جهاز ASUS ومنتجات البرمجيات. ارجع إلى <http://www.asus.com>

**2. وثائق اختيارية**

قد تتضمن حزمة المنتج الخاصة بك على وثائق اختيارية قد تمت إضافتها من قبل البائع. ولا تعتبر هذه الوثائق جزءاً من العبوة القياسية.

**3. حول ومض**

[https://www.asus.com/Microsite/display/eye\\_care\\_technology/](https://www.asus.com/Microsite/display/eye_care_technology/)

## Takeback Services

ASUS recycling and takeback programs come from our commitment to the highest standards for protecting our environment. We believe in providing solutions for our customers to be able to responsibly recycle our products, batteries and other components as well as the packaging materials.

Please go to <http://csr.asus.com/english/Takeback.htm> for detail recycling information in different region.

## معلومات المنتج لعلامة الطاقة للاتحاد الأوروبي

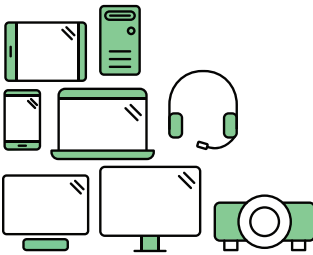


VA24DQFS



VA27DQFS





## Say hello to a more sustainable product

IT products are associated with a wide range of sustainability risks throughout their life cycle. Human rights violations are common in the factories. Harmful substances are used both in products and their manufacture. Products can often have a short lifespan because of poor ergonomics, low quality and when they are not able to be repaired or upgraded.

**This product is a better choice.** It meets all the criteria in TCO Certified, the world's most comprehensive sustainability certification for IT products. Thank you for making a responsible product choice, that help drive progress towards a more sustainable future!

Criteria in TCO Certified have a life-cycle perspective and balance environmental and social responsibility. Conformity is verified by independent and approved verifiers that specialize in IT products, social responsibility or other sustainability issues. Verification is done both before and after the certificate is issued, covering the entire validity period. The process also includes ensuring that corrective actions are implemented in all cases of factory non-conformities. And last but not least, to make sure that the certification and independent verification is accurate, both TCO Certified and the verifiers are reviewed regularly.

### Want to know more?

Read information about TCO Certified, full criteria documents, news and updates at [tcocertified.com](https://www.tcocertified.com). On the website you'll also find our Product Finder, which presents a complete, searchable listing of certified products.



## 1.1 مرحباً!

شكراً لشرايك شاشة ASUS® LCD!

تقدم أحدث شاشة LCD العربية من شركة ASUS شاشة عرض تمتاز برؤية ساطعة وواضحة تمامًا، بالإضافة إلى مضيف من الميزات الذي يعمل على تحسين تجربة العرض لديك.

فكل هذه الخصائص تمنحك فرصة الاستمتاع بتجربة بصرية أكثر رفاهية!

## 1.2 محتويات العبوة

افحص العبوة للتحقق من العناصر التالية:

- ✓ شاشة LCD
- ✓ قاعدة الشاشة
- ✓ دليل بدء التشغيل السريع
- ✓ بطاقة الضمان
- ✓ سلك الطاقة
- ✓ كابل HDMI (اختياري)
- ✓ كابل DisplayPort (اختياري)
- ✓ كابل VGA (اختياري)
- ✓ كابل الصوت (اختياري)
- ✓ كبل USB (اختياري)
- ✓ مفك براغي على شكل حرف L (اختياري)
- ✓ 4 براغي
- ✓ ملصقات حامل الهاتف

---

في حالة فقد أي من العناصر التالية أو تلفها، اتصل ببيع التجزئة على الفور.



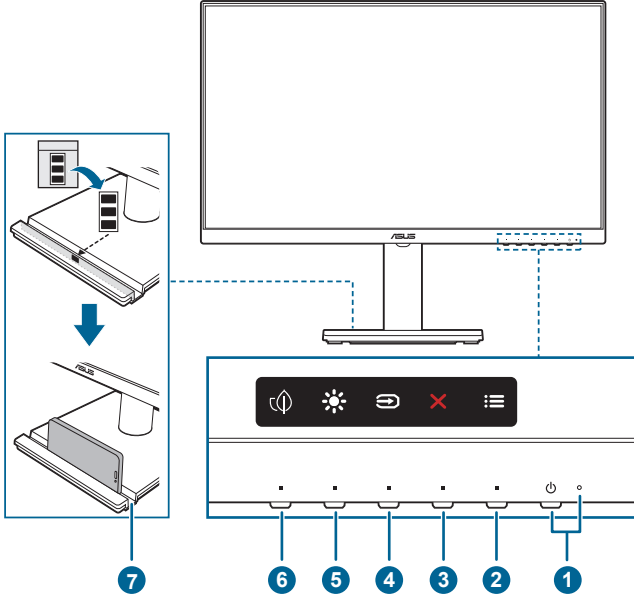
---

إذا كنت بحاجة إلى استبدال سلك الطاقة أو كابل (كابلات) الاتصال، فيرجى الاتصال بخدمة عملاء ASUS.



## 1.3 مقدمة حول الشاشة

### 1.3.1 المظهر الأمامي



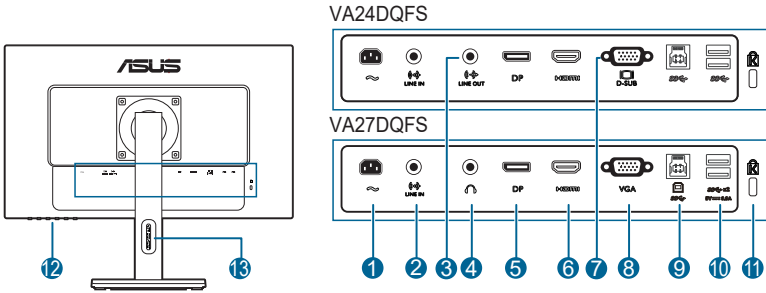
1. زر/مؤشر الطاقة
  - قم بتشغيل/إيقاف تشغيل الشاشة.
  - والجدول التالي يوضح تعريف اللون الخاص بمؤشر الطاقة.

الوصف	الحالة
تشغيل	أبيض
وضع الاستعداد	كهرماني
إيقاف	إيقاف

2. زر القائمة: ≡
  - اضغط على هذا الزر لعرض قائمة OSD عند إيقاف تشغيل OSD.
  - أدخل قائمة OSD.
  - تبديل وظيفة "قفل المفتاح" بين التشغيل وإيقاف التشغيل من خلال الضغط المطول لمدة 5 ثوان.
3. زر إغلاق: ✕
  - اضغط على هذا الزر لعرض قائمة OSD عند إيقاف تشغيل OSD.
  - اخرج من قائمة OSD.

4. زر تحديد الإدخال: ➔
- اضغط على هذا الزر لعرض قائمة OSD عند إيقاف تشغيل OSD.
  - يحدد مصدر الإدخال المتوفر.
5. ✨ الاختصار 1
- اضغط على هذا الزر لعرض قائمة OSD عند إيقاف تشغيل OSD.
  - افتراضي: المفتاح الأساسي Brightness "السطوع".
  - لتغيير وظيفة المفتاح الأساسي، انتقل إلى Shortcut "الاختصار" < قائمة 1 Shortcut "الاختصار 1".
6. ⏏ الاختصار 2
- اضغط على هذا الزر لعرض قائمة OSD عند إيقاف تشغيل OSD.
  - افتراضي: المفتاح الأساسي Energy Saving "توفير الطاقة"
  - لتغيير وظيفة المفتاح الأساسي، انتقل إلى Shortcut "الاختصار" < قائمة 2 Shortcut "الاختصار 2".
7. حامل الهاتف
- VA24DQFS: حجم حامل الهاتف هو ١٤,٣ × ٢١٢,٠ مم. تأكد من احتواء جهازك داخل التجويف.
  - VA27DQFS: حجم حامل الهاتف هو ١٤,٣ × ٢٢٧,٩ مم. تأكد من احتواء جهازك داخل التجويف.
  - يمكنك لصق ملصقات حامل الهاتف داخل الجانب الأمامي للتجويف لحماية جهازك.

### 1.3.2 المنظر الخلفي



1. منفذ AC-IN. يعمل هذا المنفذ على توصيل سلك الطاقة.
2. منفذ دخل الخط. يُستخدم هذا المنفذ لتوصيل مصدر صوت الكمبيوتر عبر كابل الصوت.
3. منفذ خرج الخط. لا يتوفر هذا المنفذ إلا عند توصيل كابل DisplayPort/HDMI.
4. مقبس سماعة الأذن. لا يتوفر هذا المنفذ إلا عند توصيل كابل DisplayPort/HDMI.
5. DisplayPort. يستخدم هذا المنفذ لتوصيل جهاز DisplayPort الملائم.
6. منفذ HDMI. يستخدم هذا المنفذ لتوصيل جهاز HDMI الملائم.
7. منفذ D-SUB. يُستخدم هذا المنفذ ذو ١٥ سناً لتوصيل VGA في الكمبيوتر.
8. منفذ VGA. يُستخدم هذا المنفذ ذو ١٥ سناً لتوصيل VGA في الكمبيوتر.

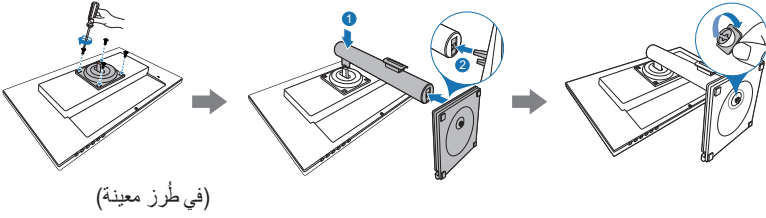
9. **USB 3.2 Gen 1 Type-B** : يُستخدم هذا المنافذ للتوصيل بكبل USB لتحميل البيانات. ويؤدي هذا التوصيل إلى تمكين منافذ USB في الشاشة.
10. **USB 3.2 Gen 1 Type-A** : تُستخدم هذه المنافذ لتوصيل أجهزة USB مثل لوحة مفاتيح/ماوس USB ومحرك أقراص USB محمول، وما إلى ذلك.
11. **فتحة قفل Kensington**.
12. **أزرار التحكم**.
13. **فتحة تنظيم الكبلات**.

## 2.1 تجميع ذراع/قاعدة الشاشة

لتجميع قاعدة الشاشة:

1. اجعل مقدمة الشاشة مواجهة للأسفل على منضدة.
2. ضع لوحة مفصلة الذراع في الجانب الخلفي للشاشة واربط البراغي (في طُرز معينة).
3. أدخل الذراع في لوح المفصلة وثبّت القاعدة بالذراع، مع التأكد من احتواء اللسان الموجود في القاعدة داخل التجويف الموجود في الذراع.
4. ثبّت القاعدة بالذراع من خلال ربط البرغي المرفوق (البراغي المرفقة).

ونوصي بتغطية سطح المنضدة بقماش ناعم لمنع إلحاق التلف بشاشة العرض.



حجم برغي المفصلة: 8 x M4 مم.

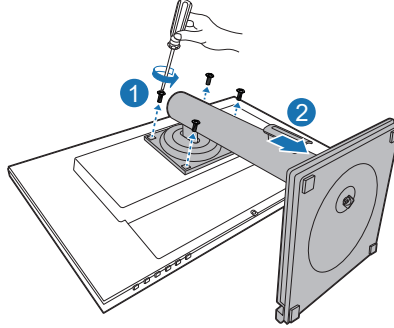


## 2.2 فصل الذراع/القاعدة (بالنسبة لجدار VESA المعلق)

فتراع/قاعدة الشاشة القابل للفضل مصمم خصيصًا لجدار VESA المعلق.

لفصل الذراع/القاعدة:

1. اجعل مقدمة الشاشة مواجهة للأسفل على منضدة.
2. استخدم مفك براغي لفك البرغي (البراغي) في المفصلة، ثم أزل المفصلة.



ونوصي بتغطية سطح المنضدة بقماش ناعم لمنع إلحاق التلف بشاشة العرض.



• ويتم شراء مجموعة حائط VESA المعلق (120 x 120 مم) بشكل منفصل.

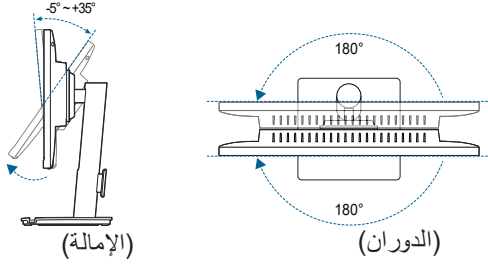
• لا تُستخدم سوى جدار UL المدرج بوزن وحمل يصل إلى 22.7 كجم (حجم مسمل التثبيت: 10 × M4 مم).



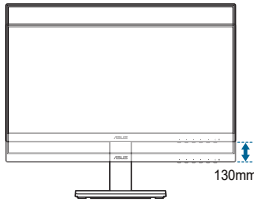


## 2.3 ضبط الشاشة

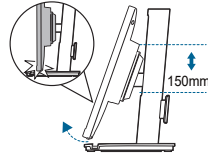
- للتمتع بعرض أفضل، نوصي بالنظر إلى شاشة العرض بالكامل ثم ضبطها على الزاوية التي تناسبك.
- امسك الحامل حتى لا تقع شاشة العرض عند تغيير الزاوية.
- يتراوح قياس زاوية الضبط الموصى به من ٣٥+ إلى ٥- درجة (للإمالة) من ٤٥+ إلى ٤٥- درجة (للدوران حول المحور/VA٢٤DQFS: ١٣٠ مم لضبط الارتفاع)/VA٢٧DQFS: ١٥٠ مم (لضبط الارتفاع)/٩٠-/+ درجة (للمشاهدة العمودية).



VA24DQFS



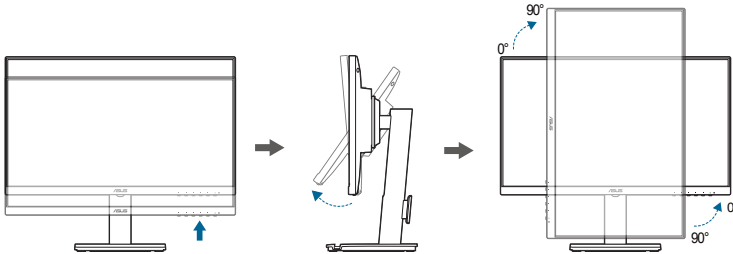
VA27DQFS



(ضبط الارتفاع)

### دوران الشاشة حول محور الارتكاز

1. رفع الشاشة إلى الموضع الأعلى.
2. قم بإمالة الشاشة إلى أقصى زاوية لها.
3. أدر الشاشة حول محورها في اتجاه حركة عقارب الساعة أو العكس إلى الزاوية التي تريدها

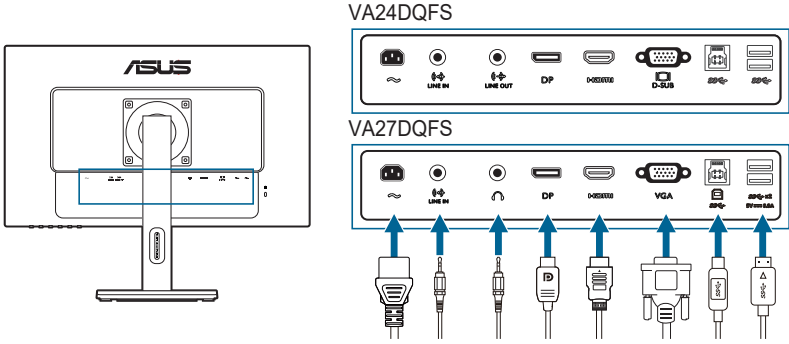


من الطبيعي أن تهتز الشاشة قليلاً عندما تضبط زاوية المشاهدة.



## 2.4 توصيل الكابلات

قم بتوصيل الكابلات حسب التعليمات التالية:



- **لتوصيل سلك الطاقة:** قم بتوصيل أحد طرفي سلك الطاقة بشكل آمن بمنفذ دخل التيار المتردد للشاشة، والطرف الآخر بمنفذ الطاقة.
- **لتوصيل كابل DisplayPort/HDMI/VGA:**
  - a. قم بتوصيل إحدى طرفي كابل DisplayPort/HDMI/VGA بمنفذ DisplayPort/HDMI/VGA الخاص بشاشة العرض.
  - b. قم بتوصيل الطرف الآخر لكابل DisplayPort/HDMI/VGA بمنفذ DisplayPort/HDMI/VGA الخاص بالكمبيوتر الخاص بك.
  - c. قم بإحكام ربط المسامير لتأمين موصل VGA.
- **لتوصيل كبل الصوت:** وصل أحد طرفي كابل الصوت بمنفذ دخل الخط في الشاشة، والطرف الآخر بمنفذ خرج الصوت في الكمبيوتر.
- **لاستخدام سماعة الأذن:** وصل كابل الصوت بمقيس سماعة الأذن في الشاشة أو منفذ خرج الخط.

عند توصيل هذه الكابلات، يمكنك اختيار الإشارة المطلوبة من عنصر "Input Select" "تحديد الإدخال" في قائمة OSD.



إذا كنت بحاجة إلى استبدال سلك الطاقة أو كابل (كابلات) الاتصال، فيرجى الاتصال بخدمة عملاء ASUS.





### • لاستخدام منافذ USB 3.2 Gen 1:

« تحميل البيانات: أخرج كبل USB المرفق داخل العبوة ووصل الطرف الصغير (Type B) من كبل USB الخاص بتحميل البيانات بمنفذ USB الخاص بتحميل البيانات في الشاشة والطرف الكبير (Type A) بمنفذ USB في الكمبيوتر. تأكد من تثبيت أحدث إصدار من نظام تشغيل Windows 11/Windows 10 في الكمبيوتر. وهذا من شأنه تمكين عمل منافذ USB في الشاشة.

« تنزيل البيانات: وصل كبل USB Type A في جهازك بمقبس USB Type A في الشاشة.

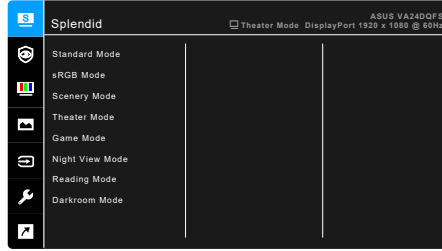
## 2.5 تشغيل الشاشة

اضغط على زر الطاقة . انظر صفحة 1-2 عن مكان زر الطاقة. يضيء مؤشر الطاقة  باللون الأبيض لإظهار أن شاشة العرض في وضع التشغيل.



## 3.1 قائمة OSD (العرض على الشاشة)

### 3.1.1 كيفية الإعداد

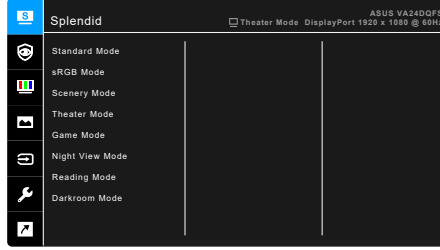


1. اضغط أي زر (باستثناء زر الطاقة) لعرض قائمة OSD.
2. اضغط على زر ≡ القائمة لتنشيط قائمة OSD.
3. اضغط على الأزرار كما هي موضحة على الشاشة للتنقل خلال الوظائف. قم بتمييز الوظيفة المرغوبة واضغط على ✓ لتفعيله. إذا كانت الوظيفة المحددة تحتوي على قائمة فرعية، اضغط على ▼ و ▲ مرة أخرى للتنقل خلال وظائف القائمة الفرعية. قم بتمييز وظيفة القائمة الفرعية المطلوبة واضغط على ✓ لتنشيطه.
4. اضغط على ▼ و ▲ لتغيير إعدادات الوظيفة المحددة.
5. للخروج وحفظ قائمة OSD، اضغط على ↵ أو ✕ بشكل متكرر حتى تختفي قائمة OSD. لضبط الوظائف الأخرى، كرر الخطوات 1-4.

## 3.1.2 التعرف بوظيفة OSD

### 1. Splendid

تتضمن هذه الوظيفة 8 وظائف فرعية يمكنك تحديد الاختيار الذي تفضله. يحتوي كل وضع على تحديد إعادة الضبط، بما يسمح لك بالحفاظ على الإعداد الخاص بك أو العودة إلى وضع الضبط المسبق.



• **Standard Mode "وضع قياسي"**: أفضل اختيار لتحرير المستندات مع تحسين فيديو Splendid.

يستوفي Standard Mode (الوضع القياسي) متطلبات برنامج Energy Star®.



- **sRGB Mode "وضع sRGB"**: أفضل اختيار لعرض الصور والرسومات من أجهزة الكمبيوتر.
- **Scenery Mode "وضع المشهد"**: أفضل اختيار لعرض صورة المشهد مع تحسين فيديو Splendid.
- **Theater Mode "وضع المسرح"**: أفضل اختيار للأفلام مع تحسين فيديو Splendid.
- **Game Mode "وضع اللعبة"**: أفضل اختيار لتشغيل اللعب مع تحسين فيديو Splendid.
- **Night View Mode "وضع العرض الليلي"**: أفضل اختيار للألعاب والأفلام ذات المشاهد المظلمة مع تحسين فيديو Splendid.
- **Reading Mode "وضع القراءة"**: هذا أفضل اختيار لقراءة الكتب.
- **Darkroom Mode "وضع الغرفة المظلمة"**: هذا أفضل اختيار لبيئة الضوء المحيطي الضعيف.

• لا يتم تكوين الوظيفة (الوظائف) التالية لـ Standard mode "وضع قياسي" من قبل المستخدم:  
**Saturation (التشبع)، ASCR (نسبة التباين الذكي من ASUS).**

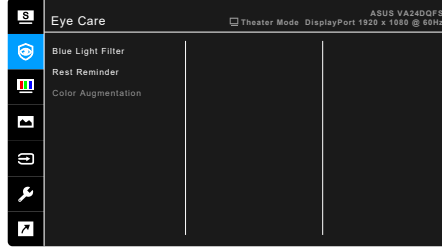
• لا يتم تكوين الوظيفة (الوظائف) التالية في sRGB Mode "وضع sRGB" من قبل المستخدم:  
**Brightness (السطوع)، Contrast (التباين)، Saturation (التشبع)، Color Temp. (درجة حرارة اللون)، ASCR (نسبة التباين الذكي من ASUS).**

• لا يتم تكوين الوظيفة (الوظائف) التالية لـ Reading mode "وضع القراءة" من قبل المستخدم:  
**Contrast (التباين)، Saturation (التشبع)، Color Temp. (درجة حرارة اللون)، ASCR (نسبة التباين الذكي من ASUS).**



## 2. Eye Care "العناية بالعين"

في هذه الوظيفة، يمكنك ضبط الإعدادات لحماية عينيك بشكل أفضل.



- **Blue Light Filter "فلتر الضوء الأزرق"**: يمكنك من خلال هذه الوظيفة ضبط فلتر الضوء الأزرق من 0 إلى **MAX (الحد الأقصى)**.

\* 0: لا يوجد تغيير.

- \* **MAX (الحد الأقصى)**: كلما كان المستوى أعلى، تفرق الضوء الأزرق. عند تنشيط Blue Light Filter "فلتر الضوء الأزرق"، سيتم استيراد الإعدادات الافتراضية لـ **Standard Mode "وضع قياسي"** تلقائيًا. إلى جانب المستوى الأقصى، يكون **Brightness "السطوع"** قابلاً للتكوين من قبل المستخدم. علمًا بأن **MAX (الحد الأقصى)** هو الإعداد المحسّن؛ حيث يمثل لشهادة اعتماد الضوء الأزرق المنخفض (TÜV Low Blue Light (Software Solution) Certification).

الرجاء الرجوع إلى التالي لتقليل إجهاد العين:

- يتعين على المستخدمين تخصيص بعض الوقت بعيداً عن الشاشة في حالة العمل لساعات طويلة. يوصى بأخذ فترات راحة قصيرة (على الأقل 5 دقائق) بعد كل 1 ساعة تقريباً من العمل المتواصل على جهاز الحاسوب. يعتبر أخذ فترات راحة قصيرة ومتكررة أكثر فاعلية من فترة راحة واحدة أطول في المدة.
- لتقليل إجهاد العين وجفافها، يتعين على المستخدمين إراحة العين بصفة دورية من خلال التركيز على أشياء بعيدة المرمى.
- يمكن تمارين العين المساعدة على تقليل إجهاد العين. كرر هذه التمارين بشكل دوري. إذا استمر إجهاد العين الرجاء استشارة الطبيب. تمارين العين: (1) النظر لأعلى وأسفل بشكل متكرر (2) تحريك عينيك بشكل دائري ببطء (3) تحريك عينيك (في خط قطري).
- قد يؤدي الضوء الأزرق عال الطاقة إلى إجهاد العين و AMD (الغاء إنشاء البقع ذات الصلة بالعمر). فلتر الضوء الأزرق لتقليل 70% (كحد أقصى) من الضوء الأزرق الضار لتجنب CVS (متلازمة رؤية الكمبيوتر) عندما يقوم المستخدم بتعديل شريط فلتر الضوء الأزرق إلى الحد الأقصى.

- **Rest Reminder "تذكيرًا بالراحة"**: توفر لك هذه الوظيفة تذكيرًا بالراحة وفقًا للمدة التي تحدها لوقت عملك. على سبيل المثال، إذا قمت بتعيين وقت عمل مدته 30 دقيقة وسيكون هناك تذكير منبثق يظهر في الزاوية اليسرى العلوية من الشاشة لمدة 5 ثوانٍ عند انتهاء الوقت. اضغط على أي مفتاح لجعل هذا التذكير OSD يختفي.

عند تمكين هذه الوظيفة، لا تتوفر الوظائف التالية: QuickFit ،GamePlus.



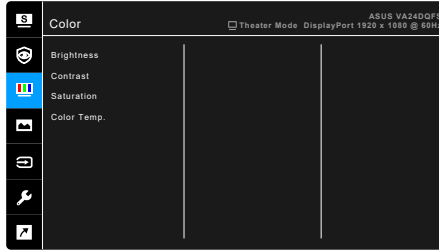
• **Color Augmentation "تكبير اللون"**: نطاق ضبط تحسين اللون من 0 إلى 100.

تكون هذه الوظيفة غير متاحة في حالة تحديد **sRGB Mode** وضع "sRGB" في قائمة **Splendid**.



### 3. Color "اللون"

اضبط إعداد اللون المرغوب من هذه القائمة.

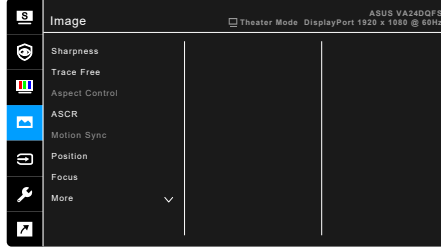


- **Brightness "السطوع"**: يكون معدل الضبط من 0 إلى 100.
- **Contrast "التباين"**: يكون معدل الضبط من 0 إلى 100.
- **Saturation "التشبع"**: يكون معدل الضبط من 0 إلى 100.
- **Color Temp. "درجة اللون"**: تتضمن 4 أوضاع بما في ذلك "الباردة" و Normal "العادية" و Warm "الدافئة" و User Mode "وضع المستخدم".



#### 4. Image "الصورة"

اضبط إعداد الصورة من هذه القائمة.



- **Sharpness "الحدة"**: يكون معدل الضبط من 0 إلى 100.
- **Trace Free**: ضبط وقت الاستجابة للشاشة.
- **Aspect Control**: ضبط نسبة الأبعاد. ضبط نسبة الأبعاد على **Full "كامل"**، أو **1:1 Ratio** "نسبة أبعاد 1:1".
- **ASCR**: تشغيل/إيقاف وظيفة (ASUS Smart Contrast Ratio). ASCR.
- **Motion Sync "مزامنة الحركة"**: قدم وضعا أكثر وضوحا أثناء عرض الصور المتحركة. يرجى ملاحظة أن هذه الوظيفة تعمل فقط عندما يكون معدل التحديث 100 هرتز. وهي تتضمن وضعين: **Normal Mode** "وضع عادي" و **Advanced Mode** "وضع متقدم"، والتي يمكن أن توفر تأثيرات مختلفة.

- عند تمكين هذه الوظيفة، سيقوم النظام تلقائيًا بتقليل مستوى السطوع.
- إذا تم تمكين Adaptive-Sync، فإن وظيفة Motion Sync "مزامنة الحركة" تتحول إلى اللون الرمادي.



- **Position (الموضع) (متوفر لدخل VGA فقط)**: ضبط H-Position (الموضع الأفقي) و V-Position (الموضع الرأسي) للصورة. يتراوح معدل الضبط بين 0 و 100.
- **Focus (التركيز) (متوفر لدخل VGA فقط)**: تقليل تشويش الخطوط الأفقية وتشويش الخطوط الرأسية للصورة من خلال ضبط Phase (الخطوط الأفقية) و Clock (الخطوط الرأسية) بشكل منفصل. يتراوح معدل الضبط بين 0 و 100.

- يضبط الإعداد Phase (الخطوط الأفقية) مرحلة إشارة ساعة البكسل. يؤدي ضبط مرحلة غير صحيحة إلى ظهور تشويشات أفقية في الشاشة.
- يتحكم الإعداد Clock (الخطوط الرأسية) (تردد البكسل) في عدد وحدات البكسل الممسوحة ضوئيًا عند إجراء المسح مرة واحدة أفقيًا. إذا كان التردد غير صحيح، تعرض الشاشة أشرطة رأسية ولا تكون الصورة متناسبة.



- **Auto Adjust (الضبط التلقائي)**: ضبط تلقائي للصورة على وضعها المحسن، الساعة، والمرحلة (لوضع VGA فقط).

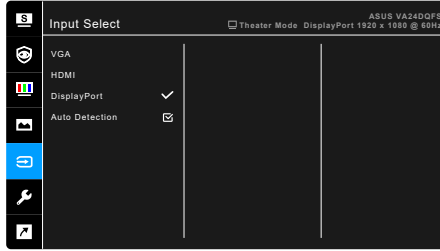
- **Adaptive-Sync**: تتيح لمصدر الرسومات المدعوم من Adaptive-Sync\* ضبط معدل تحديث الشاشة بشكل ديناميكي بناءً على معدلات إطارات المحتويات النموذجية للحصول على طاقة كافية، خالية من النقطع وتحديث شاشة دون إخفاء منخفض.

\* لا يمكن تفعيل Adaptive-Sync إلا في حدود 48 هرتز ~ 100 هرتز.  
\* بالنسبة لـ GPU المدعومة والحد الأدنى لنظام الكمبيوتر ومتطلبات السائق، يرجى الاتصال بجهة تصنيع GPU.



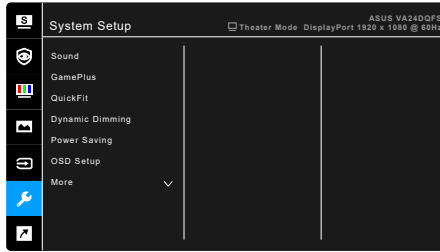
## 5. Input Select "تحديد الإدخال"

في هذه الوظيفة، يمكنك تحديد مصدر الإدخال الذي تريده أو تحديد ما إذا كنت تريد أن تبحث الشاشة تلقائيًا عن مصادر الإدخال.



## 6. System Setup "إعداد النظام"

يسمح لك بضبط النظام.



## • Sound "الصوت":

- \* **Volume** "مستوى الصوت": يكون معدل الضبط من 0 إلى 100.
- \* **Mute** "كتم الصوت": يقوم بتبديل صوت الشاشة ما بين تشغيل وإيقاف تشغيل.
- \* **Source** "المصدر": يحدد المصدر الذي يخرج منه صوت الشاشة.
- **GamePlus**: تقدم وظيفة GamePlus مجموعة أدوات وتخلق بيئة ألعاب أفضل للمستخدمين عند لعب أنواع مختلفة من الألعاب.

\* **Crosshair "خط فاصل"**: يتيح لك تراكب السلكين 6 المتقاطعين المزود بخيارات تقاطع مختلفة تحديد أفضل الألعاب التي تناسبك.

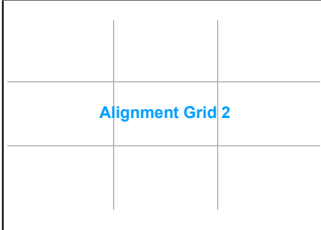
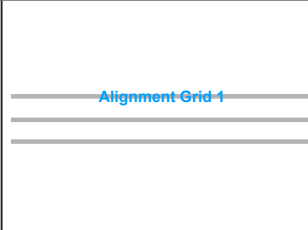
\* **Timer "عداد الوقت"**: يمكنك وضع المؤقت في الزاوية اليسرى العليا من الشاشة حتى تتمكن من تتبع وقت اللعب.

\* **FPS Counter "عداد FPS"**: يتيح لك عداد FPS (الإطارات في الثانية) معرفة مدى سلاسة تشغيل اللعبة.

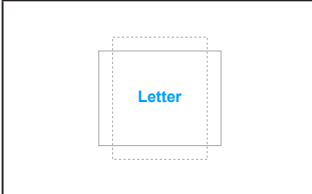
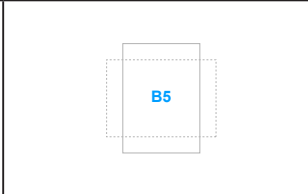
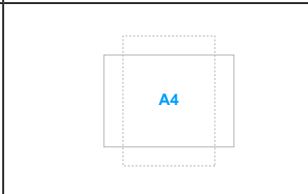
\* **Display Alignment "محاذاة الشاشة"**: وتعرض محاذاة الشاشة خطوط محاذاة على الجوانب الأربعة من الشاشة كأداة سهلة ومناسبة لاصطفاف أجهزة عرض متعددة بشكل مثالي.

• **QuickFit**: يمكن توفير معاينة الوثيقة أو تخطيط الصورة مباشرة على الشاشة دون طباعة نسخ تجريبية.

\* **Alignment**: يعمل على تسهيل أنماط الشبكة للمصممين والمستخدمين على تنظيم المحتوى والتخطيط على الصفحة وتحقيق مظهر وشكل متناسق.

شبكة المحاذاة 2	شبكة المحاذاة 1
 <p>Alignment Grid 2</p>	 <p>Alignment Grid 1</p>

\* **Paper size**: يمكنك عرض مستنداتهم بحجمها الحقيقي على الشاشة.

خطاب	B5
 <p>Letter</p>	 <p>B5</p>
	(فقط VA27DQFS) A4
	 <p>A4</p>

\* **Photo**: توفر أحجام الصور الحقيقية المختلفة المعروضة للمصورين والمستخدمين الآخرين عرض وتحرير صورهم بدقة بالحجم الحقيقي على الشاشة.

الصورة 5x7 و 8x10	الصورة 2x2 و 3x5 و 4x6

• **Dynamic Dimming (الإعتماد الديناميكي)**: يتزامن مع المحتويات أثناء تغيير التباين لتنفيذ الإضاءة الخلفية الديناميكية.

عندما يتم تنشيط هذه الوظيفة، لن تتوفر الوظيفة (الوظائف) التالية: **Blue Light Filter** (مرشح الضوء الأزرق) و **ASCR** (نسبة التباين الذكي من ASUS) و **Aspect Control** (التحكم في نسبة الأبعاد).



• **Power Saving "توفير الطاقة"**: تقليل استهلاك الطاقة. الإعداد الافتراضي هو **"Deep Level" (المستوى العميق)**. عند تحديد **"Deep Level" (المستوى العميق)**، يتم إصلاح قيمة السطوع القصوى ويتم تثبيت وضع **Splendid** على **"Standard Mode" (وضع قياسي)**.

• **OSD Setup "إعدادات OSD"**:

\* ضبط انتهاء وقت OSD من 10 إلى 120 ثانية.

\* وظيفة DDC/CI ممكنة دائماً.

\* ضبط خلفية OSD من معتم إلى شفاف.

• **Language "اللغة"**: توجد 23 لغة للتحديد بما في ذلك الإنجليزية والفرنسية والألمانية والإيطالية والإسبانية والهولندية والبرتغالية والروسية والتشيكية والكرواتية والبولندية والرومانية والمجرية والتركية والصينية المبسطة والصينية التقليدية واليابانية والكورية والتايلاندية والإندونيسية والفارسية والأوكرانية والفيتنامية.

• **DisplayWidget Center**: يعرض رمز استجابة سريعة "QR" للوصول إلى معلومات عن ASUS DisplayWidget Center.

• **Key Lock "قفل المفتاح"**: لتعطيل كافة مفاتيح الوظائف. اضغط على الزر الثاني من اليمين خلال خمس ثوانٍ لإلغاء وظيفة قفل المفتاح.

• **Information "معلومات"**: تبيين المعلومات الخاصة بالشاشة.

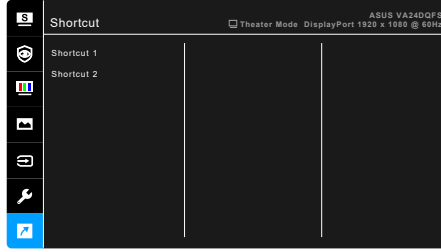
• **Power Indicator "مؤشر الطاقة"**: تشغيل/إيقاف تشغيل مؤشر LED.

• **Power Key Lock "قفل مفتاح الطاقة"**: تمكين أو تعطيل مفتاح الطاقة.

• **All Reset "إعادة ضبط الكل"**: "Yes" (نعم) تسمح لك بتخزين الإعدادات الافتراضية.

## 7. Shortcut "الاختصار"

تعريف الوظائف لزرّي الاختيار 1 و 2.



• Shortcut 1 "الاختصار 1" / Shortcut 2 "الاختصار 2": تحديد وظيفة لزرّي الاختيار 1 و 2.

عند تحديد وظيفة معينة أو تنشيطها، فقد لا يتم دعم مفتاح الاختصار. اختيارات الوظائف المتوفرة للاختصار: **Blue Light Filter** (مرشح الضوء الأزرق)، **Splendid** (رائع)، **Brightness** (السطوع)، **Contrast** (التباين)، **Color Temp.** (درجة حرارة اللون)، **Volume** (مستوى الصوت)، **QuickFit**، **GamePlus**، **Rest Reminder** (تذكير بالاستراحة)، **Color**، **Augmentation** (تعزيز اللون)، **Energy Saving** (توفير الطاقة).



## ملخص المواصفات 3.2

TFT LCD	نوع اللوحة
VA24DQFS: شاشة عريضة مقياس 23.8 بوصة (16:9، 60.45 سم)	حجم اللوحة
VA27DQFS: شاشة عريضة مقياس 27 بوصة (16:9، 68.5 سم)	أقصى درجة من الدقة
1080 x 1920	درجة البكسل
VA24DQFS: 0.2745 مم	نسبة التباين (نمطي)
VA27DQFS: 0.311 مم	نسبة التباين (نمطي)
300 cd/m <sup>2</sup>	نسبة التباين (أقصى)
1:1000	زاوية الرؤية (راسي/أفقي) $10 < CR$
1:100,000,000 (مع تشغيل ASCR)	الوان العرض
178°/178°	وقت الاستجابة
16.7 مليون	تحسين فيديو Splendid
5 مايكرو ثانية (رمادي إلى رمادي)، 1 مايكرو ثانية (MPRT)	تحديد Splendid
نعم	الضبط التلقائي
8 أوضاع للضبط المسبق للفيديو	تحديد درجة اللون
لا	الإنخال القياسي
4 درجات للون	المدخل الرقمي
D-sub	مدخل سماعة الأذن
DisplayPort v1.2، HDMI v1.4	مدخلات الصوت
نعم	مكبر الصوت (مضمن)
نعم	منفذ USB 3.2 Gen 1
2 واط × 2 استريو، RMS	الألوان
عدد 1 منفذ USB 3.2 Gen 1 Type-B (تحميل البيانات)	LED للطاقة
عدد 2 منفذ USB 3.2 Gen 1 Type-A (تنزيل البيانات)	إمالة
أسود	محور
أبيض (تشغيل) / كهربائي (استعداد)	الدوران
+35°~-5°	ضبط الارتفاع
+/-90°	فصل Kensington
+/-180°	فولتية إدخال التيار المتناوب
130 مم VA24DQFS	استهلاك الطاقة
150 مم VA27DQFS	تشغيل الطاقة: > 11 واط** (نموذجي)، استعداد: > 0.5 واط (نموذجي)، إيقاف تشغيل: > 0.3 واط
نعم	تشغيل الطاقة: > 13 واط** (نموذجي)، استعداد: > 0.5 واط (نموذجي)، إيقاف تشغيل: > 0.3 واط
AC: 100~240 فولت	درجة الحرارة (تشغيل)
VA24DQFS	درجة الحرارة (بدون تشغيل)
VA27DQFS	
40°C~0°C	
+60°C~-20°C	

<p>:VA24DQFS  (بالحامل، الأدنى) 211.2 × 341.4 × 539.7  (بالحامل، الأعلى) 211.2 × 457 × 539.7  (بدون الحامل) 54.05 × 325.05 × 539.70  (العبوة المعيارية) 416 × 137 × 668</p> <p>:VA27DQFS  (بالحامل، الأدنى) 224 × 383.4 × 611.9  (بالحامل، الأعلى) 224 × 528.5 × 611.9  (بدون الحامل) 53.94 × 364.71 × 611.9  (العبوة المعيارية) 445 × 150 × 729</p>	<p>الأبعاد (العرض × الارتفاع × العمق)</p>
<p>:VA24DQFS  3.35 كجم (صافي بدون حامل)؛ 5.1 كجم (صافي مع حامل)؛  7.6 كجم (الإجمالي)</p> <p>:VA27DQFS  3.75 كجم (صافي بدون حامل)؛ 5.8 كجم (صافي مع حامل)؛  8.8 كجم (الإجمالي)</p>	<p>الوزن (مقدر)</p>
<p>توجد 23 لغة (الإنجليزية والفرنسية والألمانية والإيطالية والإسبانية والهنديّة والبرتغالية والروسية والتشيكية والكرواتية والبولندية والرومانية والمجرية والتركية والصينية المبسطة والصينية التقليدية واليابانية والكورية والتايلاندية والإندونيسية والفارسية والأوكرانية والفيتنامية)</p>	<p>لغات متعددة</p>
<p>دليل بدء التشغيل السريع و بطاقة الضمان و سلك الطاقة و كابل HDMI (اختياري) و كابل DisplayPort (اختياري) و كابل VGA (اختياري) و كابل الصوت (اختياري) و كبل USB (اختياري) و مفك براغي على شكل حرف L (اختياري) و 4 براغي و ملصقات حامل الهاتف</p>	<p>الملحقات</p>
<p>CE و CB و EPEAT GOLD و ICES-3 و FCC و ctUv و ErP و WEEE و EU Energy label و ISO 9241-307 و UkrSEPRO و Ukraine Energy Doc و CU و EAEU RoHs و CCC و China Energy Label و BSMI و RCM و MEPS و VCCI و PSE و PC Recycle و J-MOSS و KC و KCC و SDoC و Energy Star8.0 و TCO 9.0 و RoHs و CEC و TÜV Flicker free و TÜV Low Blue Light و SIOC و Windows 10 &amp; 11 WHQL</p>	<p>الامتثال والمعايير.</p>

\*مواصفات تخضع للتغيير دون إخطار.

\*\*قياس سطوع الشاشة لـ 200 وحدة بدون اتصال قارئ الصوت/USB/قارئ البطاقات.

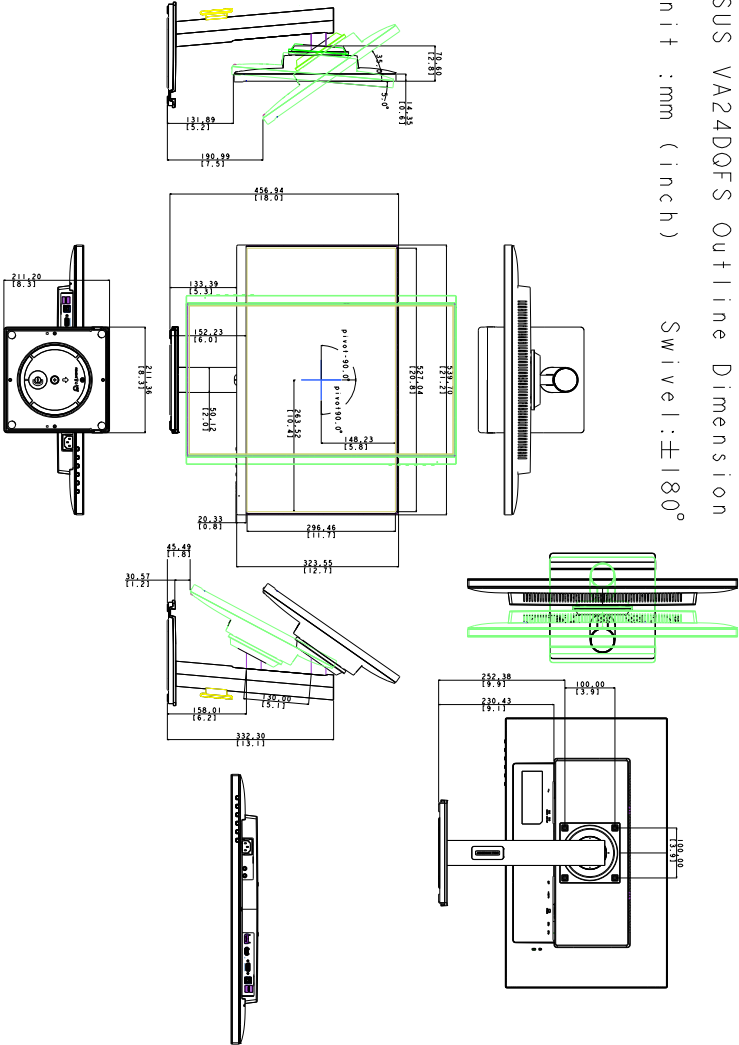
### أبعاد المخطط 3.3

### VA24DQFS

ASUS VA24DQFS Outline Dimension

\* Unit : mm (inch)

Swivel :  $\pm 180^{\circ}$







## 3.4 استكشاف الأخطاء وإصلاحها (الأسئلة المتداولة)

الحل الممكن	المشكلة
<ul style="list-style-type: none"> <li>اضغط على زر  للتأكد من كون الشاشة على وضع تشغيل أم لا.</li> <li>تحقق من اتصال سلك الطاقة بشكل صحيح بالشاشة ومنفذ الطاقة.</li> <li>تحقق من تشغيل مفتاح الطاقة.</li> </ul>	LED للطاقة غير شغال
<ul style="list-style-type: none"> <li>تحقق من أن الشاشة والكمبيوتر في وضع تشغيل.</li> <li>تأكد من اتصال كابل الإشارة بالشاشة والكمبيوتر اتصالاً صحيحاً.</li> <li>افحص كابل الإشارة وتأكد من عدم وجود دبابيس مثنية.</li> <li>قم بتوصيل الكمبيوتر بشاشة أخرى متاحة للفحص ما إذا كان يعمل الكمبيوتر بشكل مناسب.</li> </ul>	تضيء طاقة LED بالضوء الكهربائي ولا توجد صورة شاشة
<ul style="list-style-type: none"> <li>قم بضبط إعدادات "التباين" و "Brightness" و "السطوع" من طريق OSD.</li> </ul>	صورة الشاشة باهتة للغاية أو مظلمة
<ul style="list-style-type: none"> <li>تأكد من اتصال كابل الإشارة بالشاشة والكمبيوتر اتصالاً صحيحاً.</li> <li>انقل الأجهزة الكهربائية التي يمكن أن تسبب تداخل كهربائي.</li> </ul>	صورة الشاشة ممسوحة أو ظهور نمط موجة بالصورة
<ul style="list-style-type: none"> <li>افحص كابل الإشارة وتأكد من عدم وجود دبابيس مثنية.</li> <li>قم بإجراء "All Reset" "إعادة ضبط الكل" من خلال OSD.</li> <li>قم بضبط إعدادات اللون R/G/B أو حدد Color Temperature "درجة اللون" من خلال OSD.</li> </ul>	وجود عيوب لون في صورة الشاشة (الأبيض لا يبدو أبيض)
<ul style="list-style-type: none"> <li>ضبط إعدادات Phase "المرحلة" و Clock "الساعة" عبر OSD.</li> </ul>	صورة الشاشة مهزوزة أو متأرجحة

## 3.5 أوضاع التشغيل المدعمة

التردد الأفقي (كيلوهرتز)	التردد الرأسي (هرتز)	تردد الدقة
31.469 كيلوهرتز	59.94 هرتز	640 × 480 (60)
37.5 كيلوهرتز	75 هرتز	640 × 480 (75)
37.879 كيلوهرتز	60.32 هرتز	800 × 600 (60)
46.875 كيلوهرتز	75 هرتز	800 × 600 (75)
48.363 كيلوهرتز	60 هرتز	1024 × 768 (60)
60.023 كيلوهرتز	75.03 هرتز	1024 × 768 (75)
60 كيلوهرتز	60 هرتز	1280 × 960 (60)
63.981 كيلوهرتز	60.02 هرتز	1280 × 1024 (60)
45 كيلوهرتز	60 هرتز	1280 × 720 (60)
60 كيلوهرتز	60 هرتز	1600 × 900 (60)
67.5 كيلوهرتز	60 هرتز	1920 × 1080 (60)
110 كيلوهرتز	100 هرتز	1920 × 1080 (100)

عند تشغيل الشاشة في وضع الفيديو (مثلاً، غير عرض البيانات)، يتعين دعم أوضاع التعريف المرتفع التالية بالإضافة إلى فيديو التعريف القياسي.

التردد الأفقي (كيلوهرتز)	التردد الرأسي (هرتز)	تردد الدقة
31.47 كيلوهرتز	60/59.94 هرتز	640 × 480p
31.47 كيلوهرتز	60/59.94 هرتز	720 × 480p (4:3)
31.47 كيلوهرتز	60/59.94 هرتز	720 × 480p (16:9)
31.25 كيلوهرتز	50 هرتز	720 × 576p (4:3)
31.25 كيلوهرتز	50 هرتز	720 × 576p (16:9)
37.5 كيلوهرتز	50 هرتز	1280 × 720p
45 كيلوهرتز	60/59.94 هرتز	1280 × 720p
56.25 كيلوهرتز	50 هرتز	1920 × 1080p
67.5 كيلوهرتز	60/59.94 هرتز	1920 × 1080p